

МОЖНО

1. Заменить экзаменационный комплект в случае его брака или некомплектности
2. Попросить дополнительные бланки ответов и черновики
3. Выходить во время экзамена в туалет или медицинский пункт
4. Сдать экзаменационную работу и покинуть аудиторию досрочно
5. Досрочно завершить экзамен по состоянию здоровья и повторно сдать его в резервный день. Для допуска в резервный день потребуются подтверждающие документы
6. Участники с ограниченными возможностями здоровья могут воспользоваться помощью ассистентов и специальным оборудованием

В аудиторию можно взять:

- паспорт или другой документ, удостоверяющий личность
- гелевую или капиллярную ручку с чернилами черного цвета
- воду, медицинские препараты и питание при необходимости
- дополнительное оборудование, которым разрешено пользоваться на экзаменах по отдельным учебным предметам (линейка, транспортир, непрограммируемый калькулятор)



ЗАПРЕЩАЕТСЯ

1. Пересаживаться
2. Выносить из аудитории экзаменационные материалы
3. Выносить из аудитории письменные заметки
4. Фотографировать экзаменационные материалы
5. Разговаривать между собой
6. Обмениваться любыми материалами и предметами с другими участниками ЕГЭ
7. Выходить из аудитории без сопровождения

Нельзя приносить в аудиторию:

- уведомление о регистрации на экзамены
- средства связи
- электронно-вычислительную технику фото-, аудио- и видеоаппаратуру
- справочные материалы и письменные заметки



ЕГЭ изнутри: от разработки заданий до получения результатов



Подготовка к экзамену

1
ФИПИ разрабатывает задания КИМ* и вносит их в специальную базу, далее КИМ формируются автоматически

ФИПИ
Федеральный институт педагогических измерений

2
ФЦТ изготавливает, упаковывает и комплектует экзаменационные материалы

ФЦТ
Федеральный центр тестирования

3
Доставляются в регионы и передаются в РЦОИ или ОИВ**

ПК
Предметная комиссия субъекта РФ

4
ГЭК получает материалы от РЦОИ

РЦОИ
Региональный центр обработки информации

5
Член ГЭК передаёт экзаменационные материалы в ППЭ

ГЭК
Государственная экзаменационная комиссия

6
В 9.30 по защищённым каналам с федерального уровня передаётся пароль для доступа к экзаменационным материалам

ППЭ
Пункт проведения экзамена

7
В 10.00 вскрывают электронные носители и запускают печать экзаменационных материалов по количеству присутствующих участников

Штаб ППЭ
Аудитории ППЭ

8
Проведение экзамена

8
Проведение экзамена

9
По окончании экзамена материалы собирают и упаковывают в спецпакеты

9
По окончании экзамена материалы собирают и упаковывают в спецпакеты

Проверка экзаменационных работ

12
ФЦТ проводит централизованную обработку экзаменационных материалов и осуществляет перевод результатов в стобальную шкалу

15
Результаты ЕГЭ хранятся в ФИС ГИА (ЕГЭ)** и приёма

11
Задания части 2 (развёрнутые ответы) проверяют 2 эксперта независимо друг от друга, при значительных расхождениях в оценке назначается третий эксперт

13
РЦОИ получает результаты от ФЦТ

Ответы на задания части 1 проходят компьютерную обработку. Результаты выполнения заданий части 2 получают из ПК

14
ГЭК передаёт их в образовательную организацию

Результаты ЕГЭ объявляют выпускникам. У тех, кто с ними не согласен, есть 2 дня, чтобы подать апелляцию

10
Материалы сканируют в день экзамена в присутствии члена ГЭК и отправляют в РЦОИ в защищённом виде

Вузы и ссузы проверяют баллы ЕГЭ абитуриентов в ФИС ГИА и приёма

Условные обозначения



Использование средств связи запрещено



Ведётся видеонаблюдение



Помещение с ограниченным доступом



Нет выхода в интернет

* Контрольные измерительные материалы – набор заданий, которые выполняет на экзамене участник ЕГЭ

** Органы исполнительной власти

*** Федеральная информационная система обеспечения проведения государственной итоговой аттестации обучающихся, освоивших основные образовательные программы основного общего и среднего общего образования, и приёма граждан в образовательные организации для получения среднего профессионального и высшего образования

КАК ПЕРЕСДАТЬ ЕГЭ?

www.ege.edu.ru



Получил **положительный результат** по предмету, но хочешь его улучшить

Получил **неудовлетворительный результат по одному из обязательных предметов** (русскому языку или математике)

Получил **неудовлетворительный результат по обоим обязательным предметам**

Пересдача в резервные дни основного периода

Повторный **неудовлетворительный результат**

Пересдача в **дополнительный период в сентябре** (русский язык и базовая математика)

**ПЕРЕСДАЧА
НА СЛЕДУЮЩИЙ ГОД**

Неудовлетворительный результат по одному или обоим обязательным предметам



Заявление на участие в ЕГЭ подается до 1 февраля (включительно)

КУДА ПОДАТЬ ЗАЯВЛЕНИЕ?

- **Школьники** – в школу по месту учебы
- **Выпускники прошлых лет** – в места регистрации на сдачу ЕГЭ, определенные региональными органами управления образованием

ИМЕТЬ ПРИ СЕБЕ:

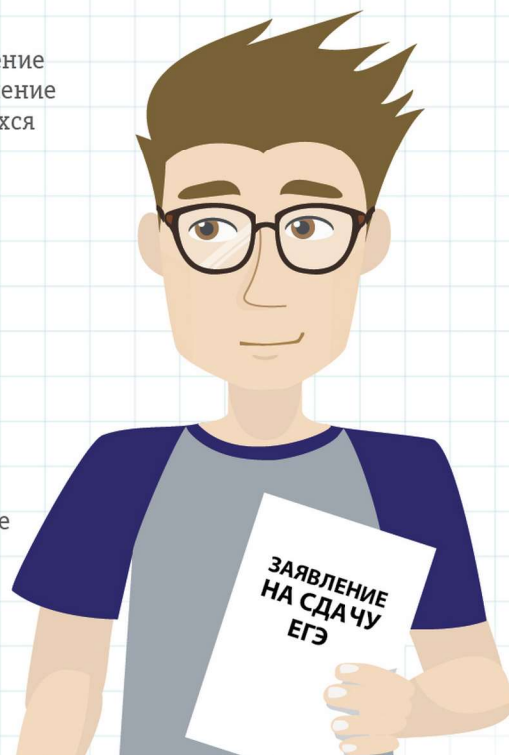
- **документ, удостоверяющий личность**
- **оригинал или заверенную копию справки об инвалидности** (для инвалидов и детей-инвалидов)
- **копию рекомендаций психолого-медико-педагогической комиссии** (при необходимости создания особых условий проведения ЕГЭ участникам с ограниченными возможностями здоровья и инвалидам)
- **оригинал или заверенную копию документа об образовании** (для выпускников прошлых лет)
- **справку из образовательной организации**, подтверждающую освоение образовательных программ среднего общего образования или завершение их освоения в текущем учебном году (для студентов СПО и обучающихся иностранных образовательных организаций)

УКАЗАТЬ В ЗАЯВЛЕНИИ:

- **учебные предметы** для сдачи ЕГЭ
- **период** (досрочный или основной) сдачи ЕГЭ

ПОСЛЕ ПОДАЧИ ЗАЯВЛЕНИЯ:

- **ознакомиться** под подпись с информацией о местах, сроках и порядке проведения экзаменов
- **получить уведомление** с информацией о пунктах проведения ЕГЭ (адрес), экзаменах (предметы), сроках участия в экзаменах (даты).
- **явиться на экзамен** в соответствии с указанными в уведомлении сроками и местом его проведения. Иметь при себе документ, удостоверяющий личность.





Русский язык – 24 балла (для аттестата),
36 баллов (для поступления в ВУЗ)

Математика (профильная) – 27 баллов

Физика – 36 баллов

Химия – 36 баллов

Информатика и ИКТ – 40 баллов

Биология – 36 баллов

История – 32 балла

География – 37 баллов

Обществознание – 42 балла

Литература – 32 балла

Иностранные языки

(английский, немецкий, французский,
испанский, китайский) – 22 балла



ШКОЛЬНИК МОЖЕТ!

Что нужно знать о своих правах на ЕГЭ и как действовать



До экзамена



Подать заявление с указанием выбранных предметов



Сдать ЕГЭ досрочно (но не ранее 1 марта)



Участники с ОВЗ могут сдать экзамены не только в школе, но в больнице и на дому. Для проведения ЕГЭ на дому нужно заключение психолого-медико-педагогической комиссии

Во время экзамена



Быть допущенным к экзамену при опоздании (время выполнения работы не продлевается)



Заменить экзаменационный комплект в случае его брака или некомплектности



Выходить во время экзамена в туалет или медицинский пункт



Попросить дополнительные бланки ответов и черновики



Сдать экзаменационную работу и покинуть аудиторию досрочно



Досрочно завершить экзамен по состоянию здоровья и повторно сдать его в резервный день. Для допуска в резервный день потребуются подтверждающие документы



Прослушать аудиозапись своего ответа на устной части экзамена по иностранному языку, чтобы убедиться в отсутствии технических сбоев



Участникам с ОВЗ предоставляются помощь ассистентов, специальные технические средства и материалы (например, задания, отпечатанные шрифтом Брайля)

В АУДИТОРИЮ МОЖНО ВЗЯТЬ



Паспорт или другой документ, удостоверяющий личность



Гелевую ручку с черными чернилами



Воду, шоколад, медицинские препараты и питание при необходимости



Разрешённое дополнительное оборудование

○ по математике – линейка

○ по физике – линейка и непрограммируемый калькулятор

○ по химии – непрограммируемый калькулятор

○ по географии – линейка, транспортир, непрограммируемый калькулятор

По завершении экзамена

ПОДАТЬ АПЕЛЛЯЦИЮ:



О нарушении порядка проведения ЕГЭ в день экзамена, не покидая пункт проведения экзаменов



О несогласии с выставленными баллами в течение двух рабочих дней после официального объявления результатов по соответствующему предмету

○ На рассмотрении апелляции можно присутствовать с родителями или законными представителями



По результатам рассмотрения апелляции количество выставленных баллов может быть изменено как в большую, так и в меньшую сторону! Черновики, использованные на экзамене, в качестве материалов апелляции не рассматриваются



Сдать экзамены повторно в дополнительный период (в сентябре), если в основной период сдачи ЕГЭ не набрано минимальное количество баллов по русскому языку или математике



Пересдать ЕГЭ для улучшения результата, при наличии действующих результатов экзаменов, но не ранее, чем через год



Срок действия результатов ЕГЭ - 4 года, следующих за годом экзамена



Задать вопросы о ЕГЭ можно по телефону горячей линии Рособрназзора

+7 (495) 984-89-19



О любых нарушениях на экзаменах можно сообщить по телефону линии доверия

+7 (495) 104-68-38



СТАРТ

Можно выбрать
для сдачи языки:



английский



немецкий



французский



испанский



китайский

ПИСЬМЕННАЯ ЧАСТЬ

Продолжительность:

3 часа

Максимально можно набрать:

80 баллов

УСТНАЯ ЧАСТЬ

Продолжительность:

15 минут

Максимально можно набрать:

20 баллов

Сдается по желанию участника

**Письменная и устная часть экзамена
проводятся в разные дни**

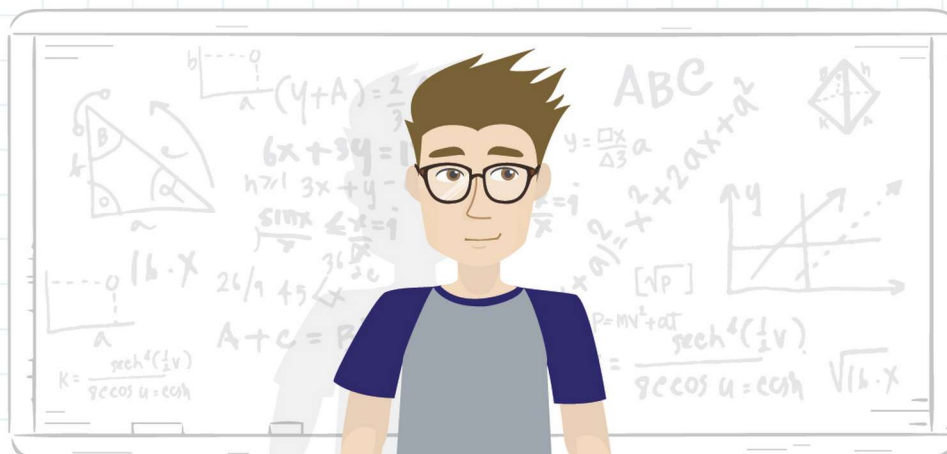
ФИНИШ

Узнай свой результат

Минимальный порог

22 балла





Уровень

БАЗОВЫЙ

Продолжительность
3 часа

Работа оценивается
по 5-балльной шкале

Минимальный порог
3 балла

Уровень

ПРОФИЛЬНЫЙ

Продолжительность
3 часа 55 минут

Работа оценивается
по 100-балльной шкале

Минимальный порог
27 баллов

**! Можно выбрать для сдачи только один уровень ЕГЭ по математике!
При передаче уровень можно изменить.**

ПЕРЕДАЧА

если не набран минимальный пороговый балл

в резервные дни

(при наличии положительного результата
ЕГЭ по русскому языку)

в дополнительный период в сентябре



ГДЕ ХОТЯТ УЧИТЬСЯ СИЛЬНЫЕ ВЫПУСКНИКИ

РЕГИОНЫ, ВУЗЫ КОТОРЫХ ЧАЩЕ ВСЕГО
ВЫБИРАЮТ СТОБАЛЛЬНИКИ



Москва



Санкт-Петербург



Новосибирская область



Краснодарский край



Свердловская область



Нижегородская область



Республика Татарстан



Томская область



Пермский край



Воронежская область

РЕГИОНЫ, ВУЗЫ КОТОРЫХ ЧАЩЕ ВСЕГО
ВЫБИРАЮТ ВЫСОКОБАЛЛЬНИКИ



Москва



Санкт-Петербург



Краснодарский край



Свердловская область



Самарская область



Новосибирская область



Нижегородская область



Республика Татарстан



Республика Башкортостан



Воронежская область

Источник: obrnadzor.gov.ru



100 БАЛЛОВ ПО ЕГЭ: КУДА ПОСТУПАЮТ САМЫЕ СИЛЬНЫЕ ШКОЛЬНИКИ



КАКИЕ СПЕЦИАЛЬНОСТИ ВЫБИРАЮТ В ВУЗАХ СИЛЬНЫЕ ВЫПУСКНИКИ

СПЕЦИАЛЬНОСТИ, КОТОРЫЕ ПРЕДПОЧИТАЮТ СТОБАЛЛЬНИКИ**



Лечебное дело



Экономика



Юриспруденция



Прикладные математика и физика



Прикладная математика и информатика



Лингвистика



Филология



Педиатрия



Менеджмент



Журналистика

СПЕЦИАЛЬНОСТИ, КОТОРЫЕ ПРЕДПОЧИТАЮТ ВЫСОКОБАЛЛЬНИКИ***



Лечебное дело



Педагогика



Юриспруденция



Экономика



Менеджмент



Лингвистика



Педиатрия



Информатика и вычислительная техника



Строительство



Прикладная математика и информатика

**Стобалльники – выпускники, получившие 100 баллов по результатам ЕГЭ

***Высокобалльники – выпускники, получившие от 80 до 100 баллов по результатам ЕГЭ



ЕГЭ изнутри: от разработки заданий до получения результатов



Вузы и сузы проверяют баллы ЕГЭ абитуриентов в ФИС ГИА (ЕГЭ) и приёма

Подготовка к экзамену

1 ФИПИ разрабатывает задания КИМ* и вносит их в специальную базу, далее КИМ формируются автоматически

Передача в ФЦТ на электронном носителе в спецупаковке с контролем целостности

ФИПИ
Федеральный институт педагогических измерений

2 ФЦТ изготавливает, упаковывает и комплектует экзаменационные материалы

ФЦТ
Федеральный центр тестирования

Диск упакован
Наклейка для контроля целостности

Экзаменационные материалы

ПК
Предметная комиссия субъекта РФ

3 Доставляются в регионы и передаются в РЦОИ или ОИВ**

РЦОИ
Региональный центр обработки информации

4 ГЭК получает материалы от РЦОИ

ГЭК
Государственная экзаменационная комиссия

5 Член ГЭК передаёт экзаменационные материалы в ППЭ

Материалы передаются под подпись на основании описи

Передаются в ППЭ по интернету накануне экзамена

ППЭ
Пункт проведения экзамена

Штаб ППЭ Аудитории ППЭ

День экзамена

6 В 9.30 по защищённым каналам с федерального уровня передаётся пароль для доступа к экзаменационным материалам

В 2018 году онлайн-трансляция велась из 93% аудиторий

За процессом следят общественные наблюдатели (онлайн и в ППЭ)

7 В 10.00 вскрывают электронные носители и запускают печать экзаменационных материалов по количеству присутствующих участников

9 По окончании экзамена материалы собирают и упаковывают в спецпакеты

Материалы собирают под подпись организаторов с контролем целостности

Проверка экзаменационных работ

12 ФЦТ проводит централизованную обработку экзаменационных материалов и осуществляет перевод результатов в стобальную шкалу

15 Результаты ЕГЭ хранятся в ФИС ГИА (ЕГЭ)*** и приёма

11 Задания части 2 (развёрнутые ответы) проверяют 2 эксперта независимо друг от друга, при значительных расхождениях в оценке назначается третий эксперт

Автоматическая передача результатов по защищённым каналам

Ответы на задания части 1 проходят компьютерную обработку. Результаты выполнения заданий части 2 получают из ПК

13 РЦОИ получает результаты от ФЦТ

14 ГЭК передаёт их в образовательную организацию

Результаты ЕГЭ объявляют выпускникам. У тех, кто с ними не согласен, есть 2 дня, чтобы подать апелляцию

Условные обозначения

- Использование средств связи запрещено
- Ведётся видеонаблюдение
- Помещение с ограниченным доступом
- Нет выхода в интернет

* Контрольные измерительные материалы – набор заданий, которые выполняет на экзамене участник ЕГЭ
 ** Органы исполнительной власти
 *** Федеральная информационная система обеспечения проведения государственной итоговой аттестации обучающихся, освоивших основные образовательные программы основного общего и среднего общего образования, и приёма граждан в образовательные организации для получения среднего профессионального и высшего образования

Источник: Рособрнадзор

Обеспечение информационной безопасности в пунктах проведения экзамена



Пункты проведения экзаменов и аудитории оснащены системами видеонаблюдения



Вход в пункт проведения экзаменов оснащён стационарным металлоискателем



Пункты проведения экзаменов оснащены системами подавления сигналов подвижной связи



В ППЭ перед входом находится место для личных вещей участников ГИА-11